



คู่มือ แนวทางการพัฒนา หัตถศิลป์จักสานของชนเผ่าลาหู่



คำนำ

กลุ่มชาติพันธุ์ คือ กลุ่มคนที่มีอัตลักษณ์ทางประวัติศาสตร์ร่วมกัน ความโดดเด่นของกลุ่มชาติพันธุ์คือวิถีวัฒนธรรมที่ปรากฏในวิถีชีวิตและภูมิปัญญา เช่น อาหาร เสื้อผ้า ข้าวของเครื่องใช้ เป็นต้น เหล่านี้เป็นลักษณะเฉพาะที่หากได้รับการส่งเสริมพัฒนา จะช่วยสร้างความแตกต่าง และยกระดับตัวตนของกลุ่มชาติพันธุ์ผ่านหลักการเข้าใจ เข้าถึงและพัฒนา บนฐานภูมิสังคม เชื่อมโยงวัฒนธรรมในสังคมสมัยใหม่ ในลักษณะวัฒนธรรม คุณค่าสู่มูลค่า เป็นต้นทุนที่สามารถสร้างรายได้ให้สังคมอยู่ดีกินดี มีความมั่นคง



งานหัตถศิลป์ชาติพันธุ์ โดยเฉพาะงานจักสาน นับว่าเป็นทั้งศาสตร์และศิลป์ควรรักษาให้การอนุรักษ์ให้คงอยู่ โดยเฉพาะงานจักสานของชาวชาติพันธุ์ลาหู่ที่มีเอกลักษณ์เฉพาะตัวทั้งลวดลาย กรรมวิธี และวัตถุดิบ ในพื้นที่ ต.แจ้ซอ อ.เมืองปาน จ.ลำปาง มีกลุ่มจักสานที่มีผลงานและประวัติโดดเด่นได้รับการสนับสนุนจากหน่วยงานตั้งต้นคือโครงการพระราชดำริ จากหัตถศิลป์สู่ขุนเขา ที่สะท้อนพระอัจฉริยภาพ สมเด็จพระนางเจ้าสิริกิติ์ พระบรมราชินีนาถ พระบรมราชชนนีพันปีหลวง ในการดำรงอยู่ของงานจักสานหัตถศิลป์จักสานในการพัฒนาผลิตภัณฑ์และจัดจำหน่ายเพื่ออนุรักษ์ภูมิปัญญาการจักสานเอาไว้ ได้แก่งานจักสานของชนเผ่าลาหู่ บ้านป่าคาสันติสุข ที่มีเอกลักษณ์ด้วยการใช้ไฟหก ซึ่งเป็นพันธุ์เฉพาะถิ่นการตัดไฟจากภูมิปัญญาเพื่อป้องกันมอด การสานขึ้นรูปทรงแบบสองชั้นทำให้มีความแข็งแรงทนทาน และการรมควันธรรมชาติเพื่อตกแต่งสีและรักษาเนื้อไม้จากแมลง

สารบัญ



1

บทนำ

ประวัติกลุ่มจักสานงานหัตถศิลป์ชนเผ่าลาหู่ บ้านป่าคาสันติสุข.....	1
บริบทและที่มาของชาวลาหู่ในตำบลแจ้ซ้อนและการเกิดกลุ่มจักสาน.....	3

2

กระบวนการต้นน้ำ

การเตรียมวัตถุดิบจักสาน.....	5
ขั้นตอนการตัดไม้	6
การเลือกไม้	7
การจักตอก	7
การต้มและรมควัน.....	8
การตากไม้	8
การจักสาน.....	8
เคลือบการตัดไม้ใยมอด.....	9

3

กระบวนการกลางน้ำ

ขั้นตอนการจักสานเป็นผลิตภัณฑ์.....	10
ผลิตภัณฑ์ของกลุ่มจักสาน.....	14
ความหมายของลายผ้าชาติพันธุ์ลาหู่.....	15

4

กระบวนการปลายน้ำ

การประชาสัมพันธ์ การตลาด.....	16
การทำออนไลน์ในแพลตฟอร์มลาซาต้า.....	18
แนวทางการจัดการยอดสั่งซื้อ.....	19
แนวทางการจัดการตลาดและจัดจำหน่ายสินค้า.....	19
แนวทางการยกระดับเป็นพื้นที่ถ่ายทอดความรู้	21
การต่อยอดอัตลักษณ์ของกลุ่มอาชีพจักสานชนเผ่าลาหู่ และผลิตภัณฑ์ต่อยอด	24



สารบัญรูปรภาพ



ภาพ1 ปฏิทินการตัดไม้และประวัติกลุ่มที่เขียนไว้อย่างง่ายๆ ในหมู่บ้านป่าคาสันติสุข	1
ภาพ2 ผลิตภัณฑ์จักสานกลุ่มจักสานงานหัตถศิลป์ชนเผ่าลาหู่ บ้านป่าคาสันติสุข	2
ภาพ3 เจริญจากรัชกาลที่ 9 ที่ทรงมอบสัญชาติให้ชาวเขา.....	3
ภาพ4 การปลูกไม้และหาขายในชุมชน	5
ภาพ5 การเลือกตัดไม้ไม้หก.....	6
ภาพ6 อุปกรณ์สำหรับตัดไม้และหาขาย.....	6
ภาพ7 เปรียบเทียบสีเนื้อไม้ที่อายุการตัดต่างกัน.....	7
ภาพ8 การจักตอกวิธีโบราณและวิธีปัจจุบัน.....	7
ภาพ9 การตากไม้ที่จักตอกแล้ว.....	8
ภาพ10 การรวมคว้นผลิตภัณฑ์จักสาน.....	8
ภาพ11 การจักสาน.....	8
ภาพ12 ขั้นตอนการตัดไม้ และเคล็ดไม้ลับ ฉบับลาหู่.....	9
ภาพ13 ขั้นตอนการจักสาน.....	11
ภาพ14 ขั้นตอน/กระบวนการพัฒนาการจักสานผลิตภัณฑ์จากไม้.....	13
ภาพ15 ผลิตภัณฑ์ของกลุ่มจักสานงานหัตถศิลป์ชนเผ่าลาหู่ บ้านป่าคาสันติสุข	14



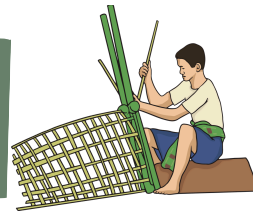
สารบัญรูปภาพ (ต่อ)



ภาพ16 ความหมายในลายผ้าชาติพันธุ์ลาหู่:15	ผลิตภัณฑ์การทอไหมเสริมการจักสาน
ภาพ17 การตลาดในร้าน LPRU marketplace.....16	
ภาพ18 การส่งเสริมการตลาดและพัฒนาคนรุ่นใหม่ให้เป็นตัวแทน.....16	จัดนิทรรศการสินค้าชนเผ่า ถ่ายทอดเรื่องราวกลุ่มและเรื่องราว ผลิตภัณฑ์
ภาพ19 การจัดงานแสดงสินค้า ในห้างสรรพสินค้าเซ็นทรัล พลาซ่าลำปาง.....17	
ภาพ20 การเข้าสู่ร้านค้าออนไลน์ในแพลตฟอร์มลาซาต้า.....18	
ภาพ21 การจัดนิทรรศการสินค้างานเซรามิกแพร่.....19	
ภาพ22 การจัดนิทรรศการสินค้างานเกษตรสัมพันธ์ป็นสุข.....20	
ภาพ23 การจัดนิทรรศการสินค้าเทศกาลดอกเสี้ยวบาน ที่หมู่บ้านป่าเหมี้ยง20	
ภาพ24 การจัดนิทรรศการสินค้างานแจ้ซ้อนม่วนใจ๋.....20	
ภาพ25 ป้ายแท้กสินค้า.....22	
ภาพ26 หน้าร้านของกลุ่มจักสาน ลานสินค้าวัฒนธรรมชนเผ่าลาหู่.....22	
ภาพ27 การพัฒนาบุคคลเป็นผู้ออกทอดความรู้.....23	
ภาพ28 ผลิตภัณฑ์จักสาน ตามคำสั่งซื้อของลูกค้า.....24	



บทนำ



ประวัติกลุ่มจักสานงานหัตถศิลป์ชนเผ่าลาหู่ บ้านป่าคาสันติสุข

กลุ่มจักสานชนเผ่าลาหู่ บ้านป่าคาสันติสุข ต.แจ้ซ็อน อ.เมืองปาน จ.ลำปาง ก่อตั้งกลุ่มขึ้นเมื่อปี พ.ศ. 2558 โดยมีสมาชิกในกลุ่มทั้งหมด 30 คนเป็นชาวไทยภูเขาที่อาศัยอยู่บนภูเขาสูงในพื้นที่ห่างไกล รูปแบบการดำเนินชีวิตเรียบง่ายธรรมดาแต่มีฝีมือในการจักสานซึ่งเป็นงานหัตถศิลป์สืบทอดมาหลายชั่วอายุคนและมีหน่วยงานเข้ามาส่งเสริม เช่น โครงการพระราชดำริ ศูนย์เรียนรู้การพัฒนาสตรีและครอบครัวภาคเหนือ จังหวัดลำปาง พัฒนาชุมชนอำเภอเมืองปาน สำนักงานวัฒนธรรมจังหวัดลำปาง มหาวิทยาลัยราชภัฏลำปาง เป็นต้น

โดยกลุ่มมีประวัติการก่อเกิดผลิตภัณฑ์ที่โดดเด่น คือการสนับสนุนช่วยเหลือจากมูลนิธิส่งเสริมศิลปาชีพ แสดงถึงพระอัจฉริยภาพของสมเด็จพระบรมราชินีนาถ ที่ทรงส่งเสริมงานหัตถกรรมของชาวไทยภูเขาให้มีที่อยู่เป็นหลักแหล่งมีอาชีพที่แน่นอนจากโครงการต่าง ๆ ที่เริ่มต้นให้เพราะไม่ต้องการให้ทำไร่เลื่อนลอย

และย้ายที่ทำกินไปเรื่อย ๆ เลิกทำมาหากินกับไร่ฝิ่น ได้ลงหลักปักฐาน สร้างบ้านเรือน ดูแลป่า ในพื้นที่ที่ตนเองอยู่อาศัยและทำมาหากินจากป่า ดังนั้นผลิตภัณฑ์ของกลุ่ม จึงเกิดจากความชำนาญในการพัฒนาอาชีพจักสานจากไผ่หก (ไผ่ที่มีเฉพาะถิ่นสูงจากน้ำทะเล 700-1,200 เมตร) มีภูมิปัญญาตัดไผ่ไร่มัดที่สัมพันธ์กับเดือนขึ้น เดือนแรม ที่เป็นเสน่ห์ของชุมชน เพื่อให้เป็นอาชีพเสริมเพิ่มรายได้ให้มีความเป็นอยู่ดีขึ้น รวมถึงเพื่อสร้างการดำรงอยู่ด้วยคุณค่าและความสง่างามทางหัตถศิลป์มาอย่างต่อเนื่อง



ภาพ1 ปฏิทินการตัดไผ่และประวัติกลุ่มที่เขียนไว้อย่างง่าย ๆ ในหมู่บ้านป่าคาสันติสุข



ภาพ 2 ผลิตภัณฑ์จักสานกลุ่มจักสานงานหัตถศิลป์ชนเผ่าลาหู่ บ้านป่าคาสันติสุข (ที่มา: ไทยรัฐออนไลน์, 2559)

กลุ่มจักสานงานหัตถศิลป์ชนเผ่าลาหู่ บ้านป่าคาสันติสุข มีผลิตภัณฑ์หลัก 2 ประเภท ได้แก่ งานจักสานเครื่องใช้จากไม้ไผ่ เช่น กระเป๋า ตะกร้า และงานเสื้อผ้าเครื่องแต่งกายชนเผ่าลาหู่ เช่น เสื้อคลุม กางเกง และบองที่ระลึก เช่น ตุ๊กตาชาติพันธุ์ชนเผ่าลาหู่ แก้วน้ำไม้ไผ่ โดยชิ้นงานหัตถกรรมแต่ละประเภทมีจุดกำเนิดจากข้าวของเครื่องใช้ในวิถีชีวิตประจำวันของชนเผ่าลาหู่ แต่ได้มีการพัฒนารูปแบบ ลวดลาย และคุณภาพวัตถุดิบที่ยังคงไว้ซึ่งภูมิปัญญา

ผลิตภัณฑ์จักสานชนเผ่าลาหู่ ที่ผลิตเพื่อจำหน่าย เป็นผลิตภัณฑ์ข้าวของเครื่องใช้ที่ใช้งานได้จริง ดัดแปลงรูปแบบให้มีความเหมาะสมกับคนในยุคปัจจุบัน หรือคนเมืองที่มักเป็นกลุ่มลูกค้าเมื่อออกร้านแสดงสินค้าในจังหวัดลำปางหรือเมืองใหญ่ เช่น จังหวัดเชียงใหม่ พระนครศรีอยุธยา กรุงเทพมหานคร เป็นต้น โดยมีจักสานเป็นกระเป๋าทรงสี่เหลี่ยม (ผู้สาน ระบุว่า เป็นกระเป๋าไน้ตบคุลล์ ที่สานตามความต้องการของนักวิชาการที่เข้ามาท่องเที่ยวเชิงความรู้ และถือว่ามีหนึ่งเดียว เท่าที่มีการจักสานมา) กลองใส่ทิชชูกระเป๋าเป้ และตะกร้า

ปัจจุบันมีนายชอบะ สานสุทริวงค์ เป็นประธานกลุ่มอาชีพจักสานไม้ ของสำนักงานพัฒนาชุมชน อำเภอเมืองปาน และมีนางมาหล่า สานสุทริวงค์ เป็นประธานกลุ่มจักสานไม้ ของโครงการพระราชดำริพื้นที่รอยต่อ (ทุ่งจี้) ที่ทำการตั้งอยู่เลขที่ 24 ม.1 บ้านป่าคาสันติสุข ต.แจ้ซ้อน อ.เมืองปาน จ.ลำปาง

บริบทและที่มาของชาวลาหู่และการเกิดกลุ่มจักสาน

จากการค้นหารากแห่งชีวิตที่หยั่งลึก เพื่อมองเห็นคุณค่าชีวิตอย่างพึงพาตนเองจากภายใน ณ ที่ทำการกลุ่มจักสาน ชาตัพันธ์ลาหู่ เลขที่ 24 หมู่ 1 ต.แจ้ซ้อน อ.เมืองปาน จ.ลำปาง ในกิจกรรมเน้นการค้นหาบริบทกลุ่มจักสาน ชนเผ่าลาหู่ ต.แจ้ซ้อน อ.เมืองปาน จ.ลำปาง :รากชีวิตที่หยั่งลึก รากแห่งศรัทธา เรียนรู้คุณค่าชีวิต ผู้ร่วมกิจกรรมคือ นักวิจัยชุมชน ตัวแทนผู้นำชุมชนบ้านป่าคาสันติสุข สมาชิกกลุ่มจักสานชนเผ่าลาหู่ (Lahu) หรือ มูเซอ ปรากฏชุมชนผู้อยู่ในเหตุการณ์รับมอบเหรียญที่ระลึกของชาวไทยภูเขา นักศึกษาวิศวกรรมสังคม มีข้อมูลที่น่าสนใจดังนี้

กลุ่มจักสาน ชนเผ่าลาหู่ ลาหู่ (Lahu) หรือมูเซอ จากการเล่าเรื่องของนายชาญชัย จรุงโยโก-สมคุณ ผู้นำชุมชนของชาตัพันธ์ลาหู่ ปัจจุบันอยู่บ้านเลขที่ 134 หมู่ 1 บ้านป่าคาสันติสุข เล่าย้อนถึงอดีต เมื่อ 50 ปีที่ผ่านมาว่า ก่อนคริสต์ศตวรรษที่ 19 ลาหู่มีเชื้อสายมาจากกลุ่มโลโล ซึ่งเคยเจริญรุ่งเรืองอาศัยอยู่บนที่ราบสูงกิเบต-ชิงไห่ และได้รับการยอมรับจากจีนให้จัดการปกครองตนเองได้อย่างอิสระ ในบริเวณตอนกลางและตอนใต้ของมณฑลยูนนานก่อนที่จะชนชาติไทใหญ่และจีนจะเข้าไปครอบครอง โดยชนเผ่าลาหู่ มีอาณาจักรของตนเอง ชื่อว่า มอแม หรือมีแม มีผู้นำลาหู่ ชื่อลูลู ตั้งอยู่ทางตะวันออกของประเทศจีน หลังจากนั้นลาหู่ถูกรุกราน สู้รบกับจีนจึงอพยพมาทางตอนใต้ หลังจากนั้นก็ไม่มีผู้นำ ก็แบ่งแยกกันไปคนละที่ บางส่วนไปประเทศลาวบางส่วนไปอยู่ที่พม่า ในประเทศพม่าก็มีคอมมิวนิสต์ รัฐบาลพม่าก็ใช้แรงงานลาหู่ และถูกกดขี่ คุกคาม ไม่สามารถอยู่พม่าได้ จึงอพยพมาทางเหนือของประเทศไทย โดยเข้ามาทาง อ.แม่จัน อ.เชียงแสน อ.เชียงของ อ.เวียงป่าเป้า อ.แม่สรวย จ.เชียงรายและ อ.ฝาง อ.อมก๋อย จ.เชียงใหม่ อ.ปางมะผ้า จ.แม่ฮ่องสอน อ.แม่สลด จ.ตาก เป็นต้น นายชาญชัย จรุงโยโกสมคุณ ซึ่งเป็นลาหู่ ในชุมชน บ้านป่าคาสันติสุข เล่าต่อว่า เมื่อ 50 ปีก่อนนั้นพระเจ้าอยู่หัวรัชกาลที่ 9 ทรงมอบเหรียญที่ระลึกให้ชาวไทยภูเขา หลังจากนั้นก็ให้บัตรประชาชน เป็นคนไทย โดยเหรียญจากรัชกาลที่ 9 ที่มอบสัญญาชาติให้ชาวเขา ด้านหลังเป็นแผนที่ประเทศไทย ริมขอบด้านบนมีข้อความ “เหรียญที่ระลึกสำหรับชาวเขา” ส่วนตรงกลางคือตัวย่อ “ชร” หมายถึงจังหวัดเชียงรายตามด้วยเลขโค้ด 020912



ภาพ 3 เหรียญจากรัชกาลที่ 9 ที่ทรงมอบสัญญาชาติให้ชาวเขา

ด้านการจักสานนางมาหล่า สานสุทริวงค์ ประธานกลุ่มจักสานไผ่ จากโครงการพระราชดำริ ทุงจี้ และปราชญ์ชุมชน การปักผ้าลาหู่ เล่าว่า การสืบทอดรูปแบบการทอผ้า ผ้าปัก รวมถึงการจักสานจากไผ่ มาจากบรรพบุรุษ โดยลวดลายบนผ้าปักมักสื่อถึงเรื่องราว ความเชื่อ ประเพณี และวิถีชีวิตของชนเผ่า ส่วนนายชอบะ สานสุทริวงค์ ประธานกลุ่มอาชีพจักสาน ของสำนักงานพัฒนาชุมชน อำเภอเมืองปาน เล่าว่าพอเกิดมาก็เห็น ก็รู้จัก และการจักสานของที่นี่จะแตกต่างจากลาหู่ ทางจังหวัดเชียงรายหรือที่อื่นๆ เพราะมีการประดิษฐ์ หูหิ้ว ตกแต่งขอบด้วยหวาย หรือคิดค้นรูปแบบการจักสานจากนักวิชาการที่เข้ามาสัมผัส และเสนอให้ทำผลิตภัณฑ์อื่นๆ เช่น กระเป๋าไม้ตบึก กล่องใส่กระดาษชำระ แก้วไผ่ เป็นต้น ลาหู่จะปลูกบ้านอยู่บนดอยสูง ระดับ 1,200 เมตร จากระดับน้ำทะเล เพราะถือว่าผู้ที่อยู่สูงจะเหนือกว่าผู้ที่อยู่ที่ต่ำ และเมื่อสัมภาษณ์เชิงลึก กลับพบว่า การตั้งบ้านเรือนบนดอยที่สูง เนื่องจาก หนียุ้ง เพราะกลัวไข้มาลาเรีย บ้านลาหู่จะสร้างด้วยไม้ไผ่ เสาไม้ หลังคาแฝกหรือคา หน้าบ้านมีนอกระดาน มีเตาไฟก่อไว้กลางบ้านหรือมุมบ้าน สำหรับให้ความอบอุ่นในฤดูหนาว และหุงต้มอาหาร พบหลักฐานการย้ายของกลุ่ม นายชอบะ และนางมาหล่า สานสุทริวงค์ เข้ามาตั้งถิ่นฐานในดอยสูง ณ บ้านป่าคาสันติสุข จังหวัด ลำปาง ใน ปีพ.ศ. 2527 กลุ่มแรกที่เข้ามา มี 8 ครอบครัว มาจากอำเภอแม่เอย จังหวัดเชียงใหม่ และอำเภอแม่สรวย จังหวัดเชียงราย ปัจจุบันมีทั้งหมด 65 ครัวเรือน ประชากรรวม 300 คน

ในปี พ.ศ. 2533 สมเด็จพระนางเจ้าสิริกิติ์ พระบรมราชินีนาถ พระบรมราชชนนีพันปีหลวง เสด็จเยี่ยม บ้านใหม่พัฒนา หมู่ 8 ต.แจ้ซ้อน นายชอบะ และนางมาหล่า สานสุทริวงค์ ได้ถวายตะกร้าสองชั้นจากงานฝีมือพระองค์ท่านตรัสว่า ให้อนุรักษ์ไว้ ให้รักษาไว้ และให้นายชอบะไปฝึกงานเพื่อเพิ่มพูนความรู้ ที่พระตำหนักภูพิงศ์ราชนิเวศน์ ตั้งอยู่บนดอยบวกห้า ต.สุเทพ อ.เมือง จ.เชียงใหม่ และมอบโรงทอผ้า ซึ่งกลายเป็นสถานที่สำคัญของการจัดกิจกรรมต่างๆของพื้นที่บ้านป่าคาสันติสุข และกลุ่มจักสานบ้านป่าคาสันติสุข ชนเผ่าลาหู่ก็กลายเป็นส่วนหนึ่งของมูลนิธิส่งเสริมศิลปาชีพ ในสมเด็จพระนางเจ้าสิริกิติ์ พระบรมราชินีนาถ ที่รับซื้อผลิตภัณฑ์การจักสานของกลุ่ม ผ่านการประสานของทหารประจำพื้นที่

ในปี พ.ศ. 2559 กลุ่มจักสานบ้านป่าคา จัดทะเบียนอย่างเป็นทางการกับสำนักงานพัฒนาชุมชน อำเภอเมืองปาน จังหวัดลำปาง ที่ ลป 1319/178 ทำการผลิตสินค้าตะกร้าและกระเป๋าจักสาน ประเภท ของใช้ ของตกแต่ง ของที่ระลึก และมีผลิตภัณฑ์หุนเสริมคือผ้าปักชนเผ่า ในพื้นที่ 24 หมู่ 1 บ้านป่าคาสันติสุข ต.แจ้ซ้อน อ.เมืองปาน จ.ลำปาง 52240 และได้ รับเครื่องหมายมาตรฐานผลิตภัณฑ์ชุมชน มาตรฐาน มผช.เลขที่ 40/2559 ผลิตภัณฑ์ที่ได้รับการรับรองคือ ผลิตภัณฑ์จักสานไม้ไผ่ สถานที่กลุ่ม คือ กลุ่มจักสานบ้านป่าคา ลงวันที่ 7 สิงหาคม 2565 ซึ่งประธานกลุ่มได้รับแรงบันดาลใจขับเคลื่อนกลุ่มจักสานจาก สมเด็จพระนางเจ้าสิริกิติ์ พระบรมราชินีนาถ พระบรมราชชนนีพันปีหลวง ที่ พระองค์ท่านตรัสว่า ให้อนุรักษ์ไว้ ให้รักษาไว้จนปัจจุบัน กลายเป็นอาชีพหลัก ของกลุ่มอาชีพจักสานบ้านป่าคาสันติสุข เนื่องจากส่วนใหญ่เป็นผู้สูงอายุ และไม่สามารถทำอะไร ทำสวน เหมือนวัยทำงานได้ เช่นเคย

กระบวนการต้นน้ำ

การเตรียมวัตถุดิบจักสาน

ผลิตภัณฑ์จักสานของกลุ่มลาหู่ บ้านป่าคาสันติสุข ประเภท เครื่องจักสานจากไม้ไผ่ จะใช้วัสดุหลัก คือ ไม้ไผ่หก ในการขึ้นรูปงาน และ หวาย ในการตกแต่งความเรียบร้อยบริเวณขอบ หูหิ้ว หรือส่วนที่ต้องการเพิ่มความแข็งแรง โดยไม้ไผ่และหวายมีการปลูกทดแทนในสวนของสมาชิก และมีกิจกรรมส่งเสริมเพาะพันธุ์กล้าหวายในพื้นที่ชุมชน เพื่อนำวัสดุมาใช้ในการจักสาน หมุนเวียนแทนส่วนที่ตัดมาใช้งาน



ภาพ 4 การปลูกไม้ไผ่และหวายในชุมชน

ไผ่พันธุ์ไม้หก *Dendrocalamus hamiltonii* เป็นไผ่ชนิดหนึ่งในสกุล *Dendrocalamus* เส้นผ่าศูนย์กลางยาว 12–15 เซนติเมตร และสูงได้ถึง 15–18 เมตร มีเหง้าใต้ดิน ลำต้นเหนือดินตั้งตรงเป็นกอ ลำต้นอ่อนมีขนสีเทา กาบหุ้มลำต้นเกลี้ยงหรือมีขนสีน้ำตาล ใบเดี่ยว ขอบใบสากมือและคม ผิวใบมีขน ก้านใบสั้น กาบใบเป็นสัน โคนพองและหยัก กระจิงใบยาวเป็นเคียว มีขนสีม่วง ดอกช่อออกตามปลายยอด อายุไผ่ประมาณ 1-2 ปี ถึงจะสามารถนำมาจักสานได้ สำหรับไม้ไผ่ทางหมู่บ้าน จะมีการปลูกไว้บริเวณบ้านและอนุรักษ์ไว้ในป่า เพื่อนำมาใช้สอยในการผลิตผลิตภัณฑ์จักสานต่าง ๆ

ผลิตภัณฑ์หัตถกรรมจักสานจากไผ่ จะพบปัญหาในเรื่องมอดและเชื้อรา ทำให้การเก็บรักษา ผลิตภัณฑ์มีระยะเวลาใช้งานสั้น เนื่องจากผลิตภัณฑ์มีการเกิดมอดและเชื้อราในภายหลังจากการนำไผ่มาแปรรูปเป็นผลิตภัณฑ์ การกำจัดมอดและเชื้อราของกลุ่มชนเผ่าลาหู่ จะใช้วิธีดั้งเดิม โดยใช้วิธีในการก่อไฟทำการต้มและรมควัน

การตัดไผ่ ต้องตัดเมื่ออายุได้ 1-2 ปี ขึ้นไป ถึงจะสามารถตัดนำมาใช้ได้ การตัดไม้ไผ่นั้นต้องดูช่วงเดือนขึ้น-แรม (ข้างขึ้น-ข้างแรม) ช่วงที่เหมาะสมในการตัด คือ ช่วงแรม 7- 8 - 9 ค่ำ ของเดือน โดย 1 เดือน ตัดได้ 3 ครั้ง และสาเหตุที่ตัดในช่วงข้างแรมดังกล่าว เพราะต้นไม้ทุกชนิดจะคายน้ำ ทำให้ไผ่หวาน มอดไม่กิน ดังนั้นเดือนขึ้น (ข้างขึ้น) ไม่ควรที่จะตัดเพราะว่าในช่วงเดือนขึ้น (ข้างขึ้น) นั้นต้นไม้ทุกชนิดจะดูดสารอาหารเพื่อไปหล่อเลี้ยงที่ต้น ทำให้ต้นไผ่นั้นมีความหวาน มอดจึงชอบกิน

ดังนั้นการตัดไม้ไผ่จึงเป็นขั้นตอนที่สำคัญในการกำจัดมอด รวมถึงมีการใช้วิธีการต้มไผ่ และรมควันในการกำจัดมอด

ขั้นตอนการตัดไผ่



ภาพ 5 การเลือกตัดไม้ไผ่ให้หก



ภาพ 6 อุปกรณ์สำหรับตัดไผ่และหวาย กรรไกรใช้ตัดตอกแต่งเส้นไผ่ระหว่างสานขึ้นรูป เเหล็กแหลมใช้เก็บรายละเอียดงานเมื่อสานเรียบร้อยแล้ว มีดใช้ตัดและเหลาไม้ไผ่

การเลือกไม้

การเลือกตัดไม้ช่วงอายุ 1 ปี จะใช้เฉพาะบริเวณผิวเปลือกด้านนอก เนื่องจากว่า ไม้ช่วงอายุ 1 ปีนี้ มีสีเปลือกผิวที่สวย จึงนำมาสานผลิตภัณฑ์ไม้จักสานชั้นนอก

การเลือกตัดไม้ช่วงอายุ 1 ปีขึ้นไป จะใช้ส่วนของเนื้อไม้ด้านนอก เนื่องจากว่า ไม้ช่วงอายุ 1 ปีขึ้นไปนี้ ไม้จะมีเนื้อที่มีสีเข้ม นำมาจักสานผลิตภัณฑ์ไม้จักสานชั้นใน



ภาพ 7 เปรียบเทียบสีเนื้อไม้ที่อายุการตัดต่างกัน

การจักตอก

ชนเผ่าลาหู่ใช้วิธีโบราณในการจักตอก โดยอุปกรณ์ที่ใช้ นั้น คือ มีดในการจักตอก ในระยะเวลา 1 วัน จะจักตอกได้แค่ 100 เส้น โดยประมาณ จึงเป็นปัญหาทำให้ผลิตผลิตภัณฑ์ได้ล่าช้า แต่ปัจจุบันได้มีการขอให้ทางมหาวิทยาลัยราชภัฏลำปางเข้ามาสนับสนุนในเรื่องของเครื่องมือจักสานหรือเครื่องรีดไฟที่ทันสมัยและสะดวกรวดเร็วขึ้น



วิธีโบราณ



วิธีปัจจุบัน

ภาพ 8 การจักตอกวิธีโบราณและวิธีปัจจุบัน

การตากไผ่

นำไผ่ที่ผ่านการต้มแล้วนำไปตากแห้ง ประมาณ 3 – 4 วัน เพื่อให้วัสดุแห้งสนิท พร้อมในการขึ้นรูป



ภาพ 9 การตากไผ่ที่จักตอกแล้ว

การต้มและรมควัน

ในการต้มไผ่นั้นก่อไฟต้มพร้อมกับรมควันเพื่อที่จะไม่ต้องเสียเวลา ระหว่างที่ต้มก็นำผลิตภัณฑ์ไผ่จักสานไว้ ด้านบน ควันก็จะลอยขึ้นผ่านผลิตภัณฑ์ที่วางไว้ด้านบน ในการจูดไผ่ นั้นจะทำการจูดไผ่ไว้ตลอดเวลา ระยะการต้มจะต้มจนน้ำออกมาเป็นสีเหลือง ส่วนการรมควันนั้นจะใช้ระยะเวลาโดยประมาณ 20 วัน สีผลิตภัณฑ์ออกมาเป็นสีที่สวยงาม



ภาพ 10 การรมควันผลิตภัณฑ์จักสาน

การจักสาน

นำไผ่ที่ผ่านการตากแห้งแล้วนำมาแช่เพื่อให้ไผ่อ่อนสามารถนำมาจักสานขึ้นรูปตามที่ต้องการ ในส่วนของการจักสานไผ่ ผู้สานเล่าว่า ร้อยละ 80 การจักสานเป็นงานของผู้หญิง ผู้ชายแค่แต่งขอบให้แข็งแรง เท่านั้น



ภาพ 11 การจักสาน

เคล็ดลับการตัดไผ่ไร้มอด

ชุดองค์ความรู้จากการถอดบทเรียนร่วมกับชุมชน เรื่อง ขั้นตอนการตัดไผ่ และเคล็ดลับไม้ลับ ฉบับล่าสุด ดั้งภาพ

ตัดไผ่ ยังใจเอื่อย?

ขั้นตอนการตัดไผ่

1. กลุ่มชนเผ่าลาหู่ จะตัดไผ่ในช่วงช่วงวัน 7-9 ค่ำ ของทุกเดือนหนึ่งเดือนจะตัดได้แค่ 3 วัน เนื่องจากว่าการตัดไผ่ในช่วงช่วงแรกนั้น ไผ่จะไม่มีรากดูดสารอาหารขึ้นมาไปหล่อเลี้ยงลำต้น จึงไม่มีเนื้ออาหารไว้กับมอดหรือแมลงอื่นๆ

ภาพประกอบจากผลการศึกษาระดับพื้นที่ของชุมชน

เกริ่นก่อนตัด

ผลิตภัณฑ์ไม้จักสานของชนเผ่าลาหู่ นั้น สามารถเก็บรักษาได้เป็นปีๆ โดยที่ไม่ต้องมีมอดและรา ขึ้นก่อนการตัดไผ่ไม่ขึ้นก่อนยกที่สำคัญเพราะเป็นขั้นตอนที่ใช้ในการกำจัดมอดไม่ให้เกิดขึ้นในผลิตภัณฑ์

ภาพประกอบจากผลการศึกษาระดับพื้นที่ของชุมชน

ขั้นตอนการตัดไผ่

2. ไผ่ที่มีอายุ 1 ปี จะใช้เฉพาะบริเวณผิวเปลือกด้านนอก เพราะมีเปลือกที่สอ จะเหมาะสำหรับจักสานชิ้นใน ส่วนไผ่อายุ 1 ปีขึ้นไปใช้ส่วนเนื้อ เพราะเนื้อไม้มีสีที่เข้มเหมาะสำหรับการรวมครั้น และสร้างสีของผลิตภัณฑ์

ไผ่ที่ตัดอายุ 1 ปี ไผ่ที่ตัดอายุ 1 ปีขึ้นไป เนื้อเปลือกที่ผ่านการรวมครั้นแล้ว จะใช้สีที่สอเป็นธรรมชาติ

ภาพประกอบจากผลการศึกษาระดับพื้นที่ของชุมชน

เคล็ดลับไม้ลับ ฉบับชาวลาหู่

1. สังเกตจากการแตกยอดและการแตกหน่อของไผ่ ในช่วงช่วงแรกนั้นไผ่จะไม่มีมีการแตกยอดและการแตกหน่อ

ภาพประกอบจากผลการศึกษาระดับพื้นที่ของชุมชน

เคล็ดลับไม้ลับ ฉบับชาวลาหู่

2. สังเกตกับโรคของมอด ถ้าไม่มีมอดหรือโรคในสามารถตัดนำไปใช้ได้ แต่ก็มีมอดหรือโรคอื่น ไม่ควรนำมาจักสาน เพราะจะทำให้ผลิตภัณฑ์ที่จักมอดได้

ภาพประกอบจากผลการศึกษาระดับพื้นที่ของชุมชน

ภาพ 12 ขั้นตอนการตัดไผ่ และเคล็ดลับไม้ลับ ฉบับลาหู่

กระบวนการกลางน้ำ



ขั้นตอนการจักสานเป็นผลิตภัณฑ์

ขั้นตอน	ระยะเวลา	เหตุการณ์ที่สำคัญ
1	1 วัน	ในช่วงแรม 7-8-9 ค่ำจะคายน้ำออกมา ทำให้ไฟไหม้หวาน มอดไม่กิน
2	ครึ่งวัน	นำไฟที่ตัดมาผ่าเป็นซีก ๆ
3	1 วัน	นำมาจัก ตอก เหลาเป็นเส้นบาง ๆ
4	3-4 วัน ถ้าแดดไม่ค้อมีอาจ ต้องใช้เวลาเป็นอาทิตย์	ตากแดดให้แห้งสนิท
5	2 วัน อาจต้องใช้เวลาเพราะ ลินค้าแต่ละชิ้นแต่ละลายมี ความยากง่ายในการสานแตกต่างกันไป	นำไฟที่ผ่านกระบวนการตากแห้งแล้วนำมาแช่น้ำก่อนที่จะสานเพื่อให้เนื้อไฟนั้นอ่อน ง่ายต่อการสานและไม่ให้ไฟแตก รวมถึงเมื่อสานออกมาแล้วได้รูปแบบที่สวยงาม

จากโครงการยุวชนอาสา กระบวนการพัฒนาผลิตภัณฑ์ชนเผ่าลาหู่ โดย นันทิภา ดำรงวัฒนกุล พรรชนก ทองลาด และนิสากร สุวรรณ (2564) ได้ขุดองค์ความรู้จากการถอดบทเรียนร่วมกับชุมชน เรื่อง ขั้นตอนการจักสาน ดังภาพ



ภาพ 13 ขั้นตอนการจักสาน

ขั้นตอน/ กระบวนการพัฒนาการจักสานผลิตภัณฑ์จากไผ่ มีดังนี้



ขั้นตอนที่ 1 ตัดไม้ไผ่ นำมาตัดปลายไม้ให้เรียบ



ขั้นตอนที่ 2 นำไม้ไผ่มาผ่าเป็นกลีบตามที่ต้องการ



ขั้นตอนที่ 3 ผ่าเอาเนื้อไม้ไผ่แบบบางที่สุด



ขั้นตอนที่ 4 ผ่าเปลือกไม้ไผ่ให้เล็กตามที่ต้องการ



ขั้นตอนที่ 5 นำเปลือกไม้ไผ่ มาเหลาให้เป็นลาย



ขั้นตอนที่ 6 นำไม้ไผ่ที่เหลาไว้ มาผ่าเอาเนื้อไม้ออก ให้เหลือแต่เปลือกไม้ไผ่ให้บางที่สุด



ภาพ 14 ขั้นตอน/กระบวนการพัฒนาการจักสานผลิตภัณฑ์จากไผ่

ขั้นตอน/ กระบวนการพัฒนาการจักสานผลิตภัณฑ์จากไผ่ มีดังนี้



ขั้นตอนที่ 7 นำเปลือกไม้ไผ่ ตากแดด



ขั้นตอนที่ 8 นำเนื้อไม้ไผ่มาทอฐานและสานขึ้นรูป



ขั้นตอนที่ 9 นำเปลือกไม้ไผ่มาทอฐานแล้วสานทับบนเนื้อไม้ขั้นตอนที่



ขั้นตอนที่ 10 นำมาตกแต่งด้วยหวาย



ขั้นตอนที่ 11 นำมารวมควั่น



ขั้นตอนที่ 12 ผลิตภัณฑ์สำเร็จรูป



ภาพ 14 ขั้นตอน/กระบวนการพัฒนาการจักสานผลิตภัณฑ์จากไผ่ (ต่อ)



ผลิตภัณฑ์ของกลุ่มจักสานงานหัตถศิลป์ ชนเผ่าลาหู่ บ้านป่าคาสันติสุข

กลุ่มจักสานงานหัตถศิลป์ชนเผ่าลาหู่ บ้านป่าคาสันติสุข มีผลิตภัณฑ์หลัก 2 ประเภทได้แก่ งานจักสานเครื่องใช้จากไม้ไผ่ เช่น กระเป๋า ตะกร้า และงานเสื่อผ้าเครื่องแต่งกายชนเผ่าลาหู่ เช่น เสื้อคลุม กางเกง และของที่ระลึก เช่น ตุ๊กตาชนเผ่าลาหู่ แก้วน้ำไม้ไผ่ โดยชิ้นงานหัตถกรรมแต่ละประเภทมีจุดกำเนิดจากข้าวของเครื่องใช้ในวิถีชีวิตประจำวันของชนเผ่าลาหู่ แต่ได้มีการพัฒนารูปแบบ ลวดลาย และคุณภาพวัตถุดิบ ที่ยังคงไว้ซึ่งภูมิปัญญา

ผลิตภัณฑ์จักสานชนเผ่าลาหู่ ที่ผลิตเพื่อจำหน่าย เป็นผลิตภัณฑ์ข้าวของเครื่องใช้ที่ใช้งานได้จริง ดัดแปลงรูปแบบให้มีความเหมาะสมกับคนในยุคปัจจุบัน หรือคนเมือง ที่มาจากความต้องการของลูกค้าเมื่อออกร้านแสดงสินค้าในจังหวัดลำปางหรือเมืองใหญ่ เช่นจังหวัดเชียงใหม่ กรุงเทพมหานคร พระนครศรีอยุธยา เป็นต้น โดยมีจักสานเป็นกระเป๋าทรงสี่เหลี่ยม (ที่มาจากความต้องการของนักท่องเที่ยวเชิงความรู้ เรียกกันว่ากระเป๋าโน้ตบุ๊คส์) ก่องใส่กีซุ กระเป๋าเป้ และตะกร้า

ชุดเครื่องแต่งกายชนเผ่าลาหู่ ส่วนใหญ่แต่งกายด้วยผ้าสีดำ นิยมตกแต่งลวดลายเครื่องแต่งกายทั้งผู้ชายและผู้หญิงด้วยการปักเส้นด้านที่มีสีสลับและเย็บปะติดผ้าให้เป็นลวดลายที่มีเอกลักษณ์ ผสมผสานกันระหว่างลวดลายธรรมชาติและความคิดสร้างสรรค์ เช่น ลายนาแคะ หมายถึง ภูเขา เรียกตามลักษณะลายขึ้นลงต่อกันเป็นรูปสามเหลี่ยมคล้ายภูเขา ลายแท้แคระ หมายถึง คลื่นน้ำ เรียกตามลักษณะงานปักที่ขึ้นลงต่อเนื่องกันคล้ายสายน้ำ ลายคะปะ หมายถึง กากบาทหลังธนู ซึ่งมีหน้าที่สำคัญ ทำให้ลูกธนูพุ่งไปได้ตรงเป้าหมาย ลายมะฮะฮือ หมายถึง ดวงตา เรียกตามลวดลายที่มีความคล้ายคลึงกับลักษณะดวงตามนุษย์ ลายพีจี หมายถึง เขี้ยวหมา ลักษณะเป็นรูปสามเหลี่ยมสลับคว่ำหงายยาวติดต่อกันไป ที่มาของลายนี้ บรรพบุรุษชาวลาหู่จินตนาการลวดลายขึ้นมาจากการเลียนแบบลักษณะของเขี้ยวสุนัขที่เป็นสัตว์เลี้ยงของชาวลาหู่



ภาพ 15 ผลิตภัณฑ์ของกลุ่มจักสานงานหัตถศิลป์ชนเผ่าลาหู่ บ้านป่าคาสันติสุข



กระบวนการปลายน้ำ

กระบวนการพัฒนาหัตถศิลป์ชนเผ่าลาหู่ในระดับปลายน้ำ คือ การร่วมส่งเสริมด้านการตลาด การประชาสัมพันธ์ การพัฒนาสมาชิกเพื่อยกระดับให้เป็นผู้ถ่ายทอดองค์ความรู้ และการพัฒนาพื้นที่ให้สามารถเป็นแหล่งเรียนรู้

การประชาสัมพันธ์ การตลาด และการจัดจำหน่ายสินค้าของกลุ่มอาชีพ

กิจกรรมส่งเสริมตลาดในมหาวิทยาลัยราชภัฏลำปาง ได้นำเอาสินค้าในโครงการพัฒนาของกลุ่มในชุมชน วางจำหน่ายในร้าน LPRU marketplace ณ มหาวิทยาลัยราชภัฏลำปาง ภายใต้แนวคิดยกตลาดชุมชนมาไว้ในมือคุณ รวมถึงในช่องทางออนไลน์ในเว็บไซต์และเพจเฟซบุ๊ก

กิจกรรมพัฒนา soft skill

ด้วยกระบวนการวิศวกรสังคม มหาวิทยาลัยราชภัฏลำปาง ส่งเสริมเยาวชนคนรุ่นใหม่ ให้เรียนรู้และขับเคลื่อนการตลาดสินค้าหัตถศิลป์ชาติพันธุ์ รวมถึงการฝึกฝนการเป็นนักคิด นักสื่อสาร นักประสาน และนักสร้าง หรือพัฒนาชุมชนตามปรัชญาของมหาวิทยาลัย คือ สถาบันอุดมศึกษาเพื่อการพัฒนาท้องถิ่น โดยเน้นการแสดงผลสินค้า ส่งเสริมการตลาด และพัฒนาคนรุ่นใหม่ให้เป็นตัวแทนจัดนิทรรศการสินค้าชนเผ่าถ่ายทอดเรื่องราวกลุ่มและเรื่องราวผลิตภัณฑ์



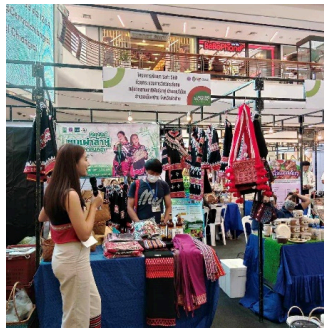
ภาพ 17 การตลาดโดยวางจำหน่ายในร้าน LPRU marketplace



ภาพ 18 การส่งเสริมการตลาดและพัฒนาคนรุ่นใหม่ให้เป็นตัวแทนจัดนิทรรศการสินค้าชนเผ่า ถ่ายทอดเรื่องราวกลุ่มและเรื่องราวผลิตภัณฑ์

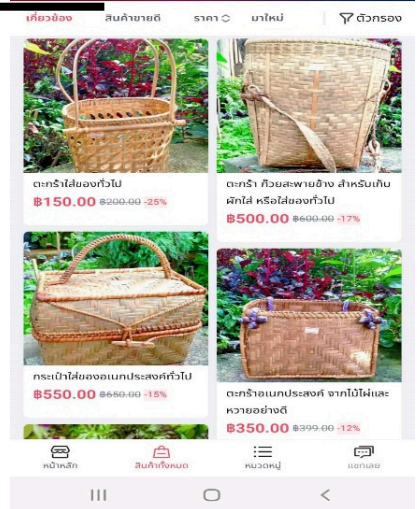
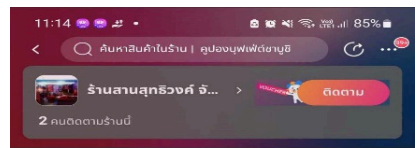
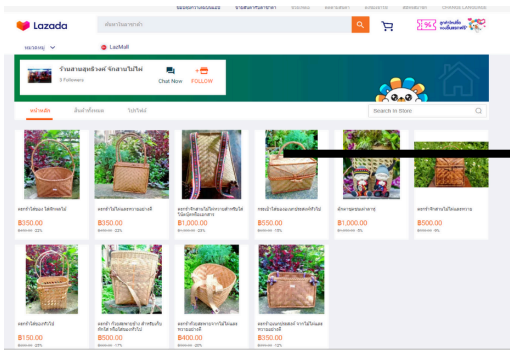
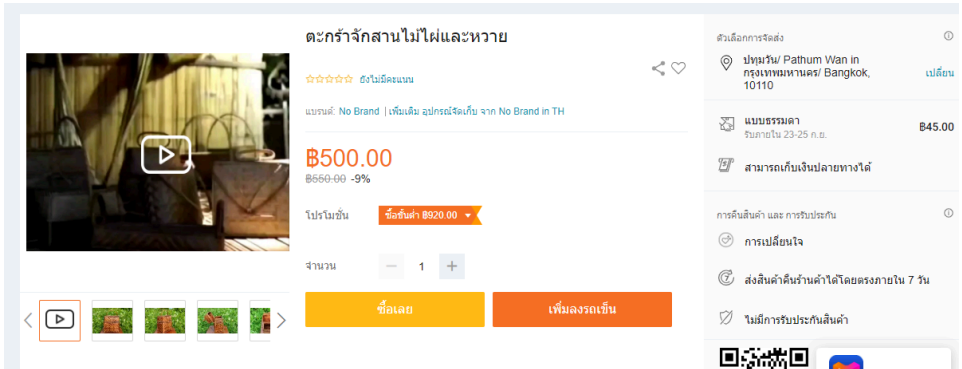
ขณะเดียวกัน ผลิตภัณฑ์ชุมชนเผ่าลาหู่ ถือเป็นสินค้าทางวัฒนธรรมชุมชน จะต้องสร้างกลไกการทำงานร่วมกับมหาวิทยาลัยเพื่อการพัฒนาท้องถิ่น เช่น มหาวิทยาลัยราชภัฏลำปาง ได้กำหนดมาตรการในการขับเคลื่อนภารกิจด้านการพัฒนาท้องถิ่น โดยมุ่งเน้นให้ทุกคณะ/สาขาวิชา บูรณาการการจัดการเรียนการสอนกับการบริการวิชาการ โดยกระบวนการมีส่วนร่วมของอาจารย์และนักศึกษาในการลงพื้นที่ถ่ายทอดองค์ความรู้ตามศาสตร์ที่เชี่ยวชาญแขนงต่าง ๆ เพื่อแก้ไขปัญหาและพัฒนาชุมชนท้องถิ่น ด้านการศึกษา ด้านเศรษฐกิจ ด้านสังคม และด้านสิ่งแวดล้อม เพื่อพัฒนาคุณภาพชีวิตและยกระดับรายได้ให้กับคนในชุมชนฐานรากให้บังเกิดผลอย่างเป็นรูปธรรม

โดยเน้นตั้งแต่การส่งเสริมต้นน้ำ คือการปลูกไม้ และหวาย แทนที่จะตัดจากป่า กลางน้ำ สร้างเสริมนวัตกรรม เพื่อแก้ปัญหาต่างๆ ของการจักสาน เช่น ส่งเสริมเครื่องรัดไม้ แทนการใช้มือจักตอก ปลายน้ำ ส่งเสริมการตลาดที่ตรงกับความต้องการของกลุ่ม เช่น การจัดงานแสดงสินค้า ในห้างสรรพสินค้าประจำจังหวัด เพื่อยกระดับการเข้าถึงลูกค้า และการพัฒนาผู้ประกอบการในการนำเสนอผลิตภัณฑ์



ภาพ 19 การจัดงานแสดงสินค้า ในห้างสรรพสินค้าเซ็นทรัล พลาซ่าลำปาง

กิจกรรมส่งเสริมการตลาดออนไลน์ กลุ่มจักสานชาติพันธุ์ลาหู่ ต.แจ้ซ้อน อ.เมืองปาน เข้าร่วมอบรมและเปิดร้านค้าออนไลน์ในแพลตฟอร์มลาซาด้า (LAZADA) โดยทายาทสมาชิกกลุ่มลาหู่เป็นผู้รับผิดชอบดำเนินการ ชื่อร้าน สานสุทริวงค์จักสานไม้ไผ่ พร้อมคลิปนำเสนอกระบวนการจักสาน ดังภาพ 20



ภาพ 20 การเข้าสู่ร้านค้าออนไลน์ในแพลตฟอร์มลาซาด้า

แนวทางการจัดการยอดสั่งซื้อ

งานจักสานนับเป็นภูมิปัญญาของชาวลาหู่ ที่มีติดตัวมาอยู่แล้ว ทำเพื่อเป็นข้าวของเครื่องใช้ในชีวิตประจำวัน ในระยะหลังเมื่อมีการรวมกลุ่ม และออกจัดจำหน่ายสินค้า จึงเป็นกิจกรรมที่เพิ่มรายได้ให้กับสมาชิก และได้รับการสนับสนุนจากหน่วยงานภายนอกในด้านต่างๆ เช่น องค์ความรู้ในการพัฒนาผลิตภัณฑ์และบรรจุภัณฑ์ ช่องทางการตลาด รวมถึงสื่อประชาสัมพันธ์

ปัจจุบันกลุ่มมีตลาดหลัก คือ การออกร้านแสดงสินค้าตามงานต่างๆ เนื่องจาก การจักสานริเริ่มขึ้นเมื่อเวลาว่างหลังงานหลัก ทำให้มีปัญหาในการจัดการออเดอร์ บางครั้งเช่น เมื่อลูกค้ามีความต้องการจำนวนมากหรือนำไปจำหน่ายต่อ กลุ่มมีสินค้าไม่เพียงพอต่อความต้องการเนื่องจากเป็นงานฝีมือ มีขั้นตอนละเอียดอ่อนและระยะเวลาต่อชิ้น บางผลิตภัณฑ์ใช้เวลาค่อนข้างนาน บวกกับข้อจำกัดในวิถีอุตสาหกรรมชาติ ที่สามารถตัดไฟได้เฉพาะสามวันต่อเดือนเท่านั้น หรือบางครั้งกลุ่มมีการรับซื้อผลิตภัณฑ์จากสมาชิกที่มีปัญหาด้านรายได้เพื่อช่วยเหลือจากเดิมที่สมาชิกจะได้รับค่าตอบแทนเมื่อสินค้าจำหน่ายไปแล้วตามงานต่างๆ

แนวทางการตลาดและจัดจำหน่ายสินค้า

ปัจจุบัน กลุ่มจักสานงานหัตถศิลป์ชนเผ่าลาหู่ บ้านป่าคาสันติสุข มีช่องทางการจัดจำหน่ายสินค้าสามช่องทางหลัก ได้แก่

1. จำหน่าย ณ **ที่ทำการกลุ่มในหมู่บ้าน**
2. **ออกร้านแสดงสินค้าตามงานต่างๆ** ผู้เป็นตัวแทนนำไปจำหน่าย คือ นายชอบะและนางมาหล่า สานสุทริวงค์ โดยรวบรวมผลิตภัณฑ์งานจักสานไม้ไผ่และงานผ้าของสมาชิก เช่น กระเป๋าสาน เสื้อผ้าชนเผ่า ตุ๊กตาชนเผ่า ไปจัดแสดงและจัดจำหน่าย และ
3. ช่องทางออนไลน์ผ่าน**ไลน์คุณมาหล่า และหน้าร้านสานสุทริวงค์ใน LAZADA**

“งานเซรามิกแฟร์” ในช่วงเดือนธันวาคม ของทุกปี จัดโดยสมาคมเซรามิก ลำปาง



ภาพ 21 การจัดนิทรรศการสินค้างานเซรามิกแฟร์

“งานเกษตรสัมพันธ์ป็นสุขสู่ชุมชน Special” ณ คณะเทคโนโลยีการเกษตร มหาวิทยาลัยราชภัฏลำปาง



ภาพ 22 การจัดนิทรรศการสินค้างานเกษตรสัมพันธ์ป็นสุข

“เทศกาลดอกเสี้ยวบานที่หมู่บ้านป่าเหมี้ยง” ณ หมู่บ้านป่าเหมี้ยง อ.เมืองปาน



ภาพ 23 การจัดนิทรรศการสินค้าเทศกาลดอกเสี้ยวบานที่หมู่บ้านป่าเหมี้ยง

“แจ้ซอมน่วนใจ๋” ณ หมู่ 5 ต.แจ้ซอน อ.เมืองปาน จ. ลำปาง



ภาพ 24 การจัดนิทรรศการสินค้างานแจ้ซอมน่วนใจ๋

แม้ช่องทางการนำเสนอผลิตภัณฑ์และจัดจำหน่ายรูปแบบออนไลน์จะเพิ่งริเริ่มได้ไม่นานในปี พ.ศ.2566 แต่สามารถติดต่อสอบถาม สั่งซื้อผลิตภัณฑ์ หรือเข้าเยี่ยมชมกลุ่มได้ ผ่านไลน์ คุณมา หล้า สานสุทริวงค์ หรือเบอร์โทรศัพท์ 085-7334793,085-7315996 โดยสาเหตุที่ช่องทางการจัดจำหน่ายแบบออนไลน์ยังไม่เป็นที่นิยมเนื่องจากพื้นที่ชุมชนอยู่ห่างไกลจากที่ตั้งจุดรับส่งสินค้า หากมีออเดอร์น้อยชิ้น ค่าขนส่งจะแพงขึ้นและไม่คุ้มค่าในการเดินทางมาส่งสินค้า ผลิตภัณฑ์ของกลุ่มจักสานงานหัตถศิลป์ชนเผ่าลาหู่ บ้านป่าคาสันติสุข จึงมีการตลาดช่องทางหลักคือการออกร้านแสดงสินค้า โดยมีข้อดีคือ ผู้จำหน่ายสามารถเล่าเรื่องชุมชนและผลิตภัณฑ์ได้อย่างละเอียดกับลูกค้า ไม่ผ่านพ่อค้าคนกลาง ได้คำตอบแทนจำนวนมากต่อครั้งจากการรวบรวมผลิตภัณฑ์ของสมาชิกมาจำหน่ายด้วย มีความคุ้มค่าต่อการเดินทางจากพื้นที่ชุมชนในด้านเวลาและค่าใช้จ่ายเมื่อมาจำหน่ายสินค้าแต่ละครั้ง

จากรูปแบบการตลาดและการจัดจำหน่ายสินค้า แม้ว่าจะเห็นข้อควรปรับแก้ เติมเต็มช่องทางการจำหน่าย การประชาสัมพันธ์ของกลุ่มให้สามารถเข้าถึงผู้สนใจในยุคปัจจุบันได้มากขึ้น แต่เห็นได้ว่าเนื่องจากกลุ่มจักสานชนเผ่าลาหู่ บ้านป่าคาสันติสุข มีความเข้าใจในบริบทของตนเอง เข้าใจในข้อจำกัด และคิดต้นทุนสินค้าถึงได้ทราบว่าคุณค่าในการจัดจำหน่ายแต่ละครั้ง แสดงถึงหลักแนวคิดการทำงานและดำเนินกิจกรรมแบบพึ่งพาตนเองเป็นหลัก ยึดธรรมชาติและวิถี ไม่ผันตัวเป็นเพียงผู้จัดจำหน่าย แต่ยังทำงานร่วมกันในพื้นที่ร่วมด้วย

แนวทางการยกระดับเป็นพื้นที่ ถ่ายทอดความรู้

ศูนย์เรียนรู้การจักสานไผ่ - ฟ้าปัก รักซ์ลาหู่ ตั้งอยู่เลขที่ 24 ม.1 บ้านป่าคาสันติสุข ต.แจ้งซ้อ อ.เมืองปาน จ.ลำปาง เกิดขึ้นในปี พ.ศ. 2556 ภายหลังจากการร่วมสนับสนุนโครงการพัฒนาจากมหาวิทยาลัยราชภัฏลำปาง กว่าสามปี จึงเกิดการพัฒนาพื้นที่เพื่อเป็นศูนย์เรียนรู้ หรือพื้นที่กลางในการดำเนินกิจกรรมแลกเปลี่ยนร่วมกันระหว่างสมาชิกในกลุ่มและกับบุคคลภายนอก โดยริเริ่มจากการทำความเข้าใจกับสมาชิกในกลุ่ม เลือพื้นที่ที่เหมาะสม และพัฒนาพื้นที่โดยอิงกับความ เป็นวิถีชีวิตของชุมชน วัสดุและแรงงานในพื้นที่เพื่อคงไว้ซึ่งภูมิปัญญา มีขนาดที่เหมาะสมกับการใช้งานและใช้งานได้จริงตามความต้องการ นอกจากการพัฒนาด้านโครงสร้าง เช่น การสร้างอาคารรองรับ สร้างพื้นที่จำหน่ายสินค้า แนวทางการพัฒนาพื้นที่เป็นศูนย์เรียนรู้ ต่อมาคือ การสร้างกิจกรรมให้ต่อเนื่อง สม่่าเสมอ เพื่อเกิดการถ่ายทอดองค์ความรู้หรือประสบการณ์ จะช่วยให้กลุ่มจักสานชนเผ่าลาหู่สามารถขับเคลื่อนไปได้ และส่งเสริมการรับรู้จากภายนอกซึ่งที่ผ่าน มาศูนย์เรียนรู้การจักสานไผ่ - ฟ้าปัก รักซ์ลาหู่ ได้ใช้เป็นพื้นที่กลางในการดำเนินกิจกรรม รองรับ คณะเยี่ยมชม คณะนักศึกษาที่เข้าร่วมเรียนรู้ อย่างสม่ำเสมอ

กว่า 8 ปีที่ดำเนินงานในรูปแบบกลุ่ม ทำให้กลุ่มจักสานงานหัตถศิลป์ชนเผ่าลาหู่ บ้านป่าคาสันติสุข สามารถยกระดับเป็นพื้นที่เรียนรู้ มากกว่าการเป็นพื้นที่ผลิตหรือรวบรวมสินค้าไปจำหน่าย สมาชิกกลุ่มสามารถถ่ายทอดเรื่องราวและองค์ความรู้งานหัตถกรรม เป็นวิทยากรเผยแพร่วิถีการจักสานและภูมิปัญญาของชาวลาหู่ได้เป็นอย่างดี ถึงแม้ว่าจะยังไม่เปิดเป็นพื้นที่เรียนรู้ หรือท่องเที่ยวอย่างเป็นทางการได้ทุกวันด้วยข้อจำกัด ด้านพื้นที่และวิถีชีวิตที่ยังอยากรักษาไว้ให้คงอยู่ตามเดิม แต่ผู้สนใจสามารถติดต่อเพื่อนัดหมายเข้าเยี่ยมชม เรียนรู้ และสนับสนุนผลิตภัณฑ์ได้ตามวันเวลาที่กลุ่มสะดวกตรงกัน โดยมีบ้านพักโฮมสเตย์ ดอยแม่แจ่ม บ้านป่าคาสันติสุข ตั้งอยู่เลขที่ 24 ม.1 ต.แจ้งซ้อ อ.เมืองปาน จ.ลำปาง โดย นางมาหล้า สานสุทริวงค์ และนายชอปะ สานสุทริวงค์ ไว้บริการรับรอง



**จักสานงาน
หัตถศิลป์ชนเผ่าลาหู่**
 @บ้านพักโฮมสเตย์
 คอยแม่แจ่มบ้านป่าคาสันติสุข
 ☎ : 085-7334793, 085-7315996
 24 ม.1 ต.แม่ฮ้อย อ.เมืองปาน จ.ลำปาง 52000

Home
 andicraft

@LINE

 มาทลำ & ชอบ:
 สานสุภาวิณี

ภาพ 25 ป้ายแท็กสินค้า



ภาพ 26 หน้าร้านของกลุ่มจักสาน ลานสินค้าวิวัฒนธรรมชนเผ่าลาหู่

แนวทางการยกระดับเป็นพื้นที่ ถ่ายทอดความรู้

แนวทางการพัฒนาบุคคลเป็นผู้ถ่ายทอดความรู้ของกลุ่มหัตถศิลป์ชาติพันธุ์ เป็นอีกแนวทางหนึ่งที่จะช่วยให้การดำเนินงานของกลุ่มเกิดขึ้นได้อย่างต่อเนื่อง โดยเป็นการพัฒนาสมาชิกกลุ่มที่มีความรู้ ความสามารถในการทำงานหัตถกรรมให้สามารถเป็นผู้ถ่ายทอดองค์ความรู้ยังผู้อื่นได้ โดยปัจจุบันกลุ่มจักสานชนเผ่าลาหู่ บ้านป่าคาสันติสุข มีบุคลากร ที่สามารถถ่ายทอดความรู้ด้านการจักสานได้ จากการสนับสนุนของหน่วยงานต่างๆ ที่เห็นคุณค่าและความสำคัญ จัดกิจกรรมให้สมาชิกกลุ่มได้เดินทางไปถ่ายทอดองค์ความรู้ในพื้นที่ต่าง ๆ เช่น การถ่ายทอดหัตถศิลป์ชาติพันธุ์สู่ชมรมเพื่อเพื่อนผู้พิการ ต.แม่ซ้อน จ.ลำปาง โดยนอกจากการเป็นการถ่ายทอดทักษะอาชีพ อัตลักษณ์งานจักสาน ยังเป็นการส่งเสริมความภาคภูมิใจในตัวตนของสมาชิก รวมถึงสร้างปฏิสัมพันธ์ให้กับกลุ่มผู้ดำเนินกิจกรรมพัฒนาในพื้นที่ใกล้เคียงกันอีกด้วย



การส่งเสริมให้มีกิจกรรมถ่ายทอดอย่างต่อเนื่องจะ ช่วยพัฒนาบุคลากรให้สามารถเป็นผู้สื่อสารถ่ายทอด ได้ดียิ่งขึ้น เนื่องจากเกิดทักษะในกาปฏิสัมพันธ์ การลำดับขั้นตอนการอธิบายองค์ความรู้ผู้มีส่วนเกี่ยวข้องในการสนับสนุนส่งเสริมควรใช้เป็นอีกแนวทางหนึ่งในการพัฒนาร่วมกันกับกลุ่มที่มีองค์ความรู้และผลงานที่เป็นอัตลักษณ์ของตนเองแล้ว รวมถึงการพัฒนาบุคคลที่เป็นสมาชิกกลุ่มให้สามารถเป็นนักสื่อสาร นักการตลาด ในการออก ร้านจำหน่ายสินค้าเพื่อประชาสัมพันธ์เรื่องของ ผลิตภัณฑ์และของกลุ่มอีกด้วยสิ่งเหล่านี้จะช่วย ให้องค์ความรู้ หัตถศิลป์ชาติพันธุ์ยังคงอยู่ต่อไป ได้จากรุ่นสู่รุ่น และจากกลุ่มสู่กลุ่ม



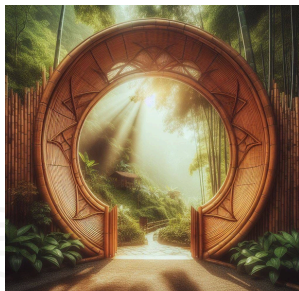
ภาพ 27 การพัฒนาบุคคลเป็นผู้ถ่ายทอดความรู้

การต่อยอดอัตลักษณ์ของกลุ่มอาชีพ จักสานชนเผ่าลาหู่

อัตลักษณ์การจักสานของชนเผ่าลาหู่ ที่โดดเด่น แตกต่าง และโดนใจ คือการสานสองชั้น ตกแต่งขอบ ปิดรูขอบอย่างปราณีตด้วยหวาย และการตัดไฟ เฉพาะข้างแรม 7 - 8 - 9 ค่ำ เท่านั้น เพื่อการคายน้ำออกจากต้นไม้ ทำให้ไฟไหมหวน มอดไม่กิน ในการจักสาน จึงอาศัย ภูมิปัญญาบรรพชนนี้มาอย่างต่อเนื่อง จนกลายเป็นเสน่ห์การจักสานหัตถศิลป์ลาหู่ หรือ เป็นจุดแข็ง ส่งดูขายจากสายตาลูกค้า และผลิตภัณฑ์ที่ต่อยอดจะรับตามคำสั่งซื้อของลูกค้าที่เป็นแฟนคลับ (Fan Club) ที่สามารถผลิตได้ตามคำสั่งซื้อของลูกค้าแบบแฟนคลับ ตัวอย่างผลิตภัณฑ์จักสาน ตามคำสั่งซื้อของลูกค้าแฟนคลับ ดังภาพ 28



ภาพ 28 ผลิตภัณฑ์จักสาน ตามคำสั่งซื้อของลูกค้า



ที่มาของความรู้

ไทยรัฐออนไลน์.(2559).เลอค่าต้องมาชม ! หัตถกรรม 6 ชนเผ่า นิทรรศการ ‘จากขุนเขา สู่...ศิลปาชีพ’.
ค้นจาก<https://www.thairath.co.th/lifestyle/woman/709130>

ศูนย์มานุษยวิทยาสิรินธร (องค์การมหาชน).(2549) ฐานข้อมูลงานวิจัยทางชาติพันธุ์ในประเทศไทย.
ค้นจากhttps://www.sac.or.th/databases/ethnicredb/research_detail.php?id=713

นันทินา ดำรงวัฒนกุล พรชนก ทองลาด และนิสากร สุวรรณ.(2564).กระบวนการพัฒนาการผลิตภัณฑ์จักสานกลุ่มชาติพันธุ์ลาหู่.โครงการยูชนอาสา มหาวิทยาลัยราชภัฏลำปาง

คณะผู้จัดทำ

รศ.ดร.พรชนก ทองลาด	คณะวิทยาการจัดการ มหาวิทยาลัยราชภัฏลำปาง
ดร.อัจฉราภรณ์ วรรณมะกอก	คณะวิทยาการจัดการ มหาวิทยาลัยราชภัฏลำปาง
อ.ศักดิ์ชัย ศรีมากรณ์	คณะเทคโนโลยีอุตสาหกรรม มหาวิทยาลัยราชภัฏลำปาง
ผศ.ดร.จตุรภัทร วงศ์สิริสถาพร	คณะวิทยาการจัดการ มหาวิทยาลัยราชภัฏลำปาง
ผศ.ดร.ทิพรัตน์ ตีฆะปัญญา	คณะเทคโนโลยีการเกษตร มหาวิทยาลัยราชภัฏลำปาง
อ.ชมัยพร กาญจนพันธุ์	คณะวิทยาการจัดการ มหาวิทยาลัยราชภัฏลำปาง
ผศ.ปริตต์ สายสี	คณะครุศาสตร์ มหาวิทยาลัยราชภัฏลำปาง
ผศ.สนธิญา สุวรรณราช	คณะวิทยาการจัดการ มหาวิทยาลัยราชภัฏลำปาง
ผศ.ดร.สุพรรณิ คำवास	คณะวิทยาการจัดการ มหาวิทยาลัยราชภัฏลำปาง
ผศ.กาญจนา คุณมา	คณะวิทยาการจัดการ มหาวิทยาลัยราชภัฏลำปาง

ปีที่พิมพ์ 2567